

DOĐU KARADENİZ BÖLGESİNİN TOPLUMSAL CİNSİYET REJİMİ VE KADINLARIN TOPLUMSAL KONUMLARI

Elif GAZİOĐLU*

Özet

Bu çalışma Dođu Karadeniz Bölgesi'nin toplumsal cinsiyet rejimine odaklanmaktadır. Çalışma, bölgedeki kadınların toplumsal konumlarını eğitim ve istihdam alanları ile aile içi şiddet karşısındaki konumlarına bakarak açıklamayı amaçlamaktadır. Bu amaçla, kadın ve erkeklere ilişkin sosyo-ekonomik ve kültürel verilerin incelenmesi anlamına gelen toplumsal cinsiyet analizi ile bölgede yaşayan kadınların durumu incelenmekte, Dođu Karadenizli kadınların durumları bölgedeki erkek nüfusla ve kadınların ulusal düzeydeki konumlarıyla karşılaştırılmaktadır. Araştırmanın verileri Türkiye İstatistik Kurumu'nun (TUİK)ve bölgeye ilişkin, sonuçları rapor haline getirilmiş çeşitli çalışmaların istatistiklerinden derlenmiş olup, analiz için betimleyici ve eleştirel yöntemlere başvurulmuştur.

Anahtar Kelimeler: Dođu Karadeniz, toplumsal cinsiyet, kadın istihdamı, kadın eğitimi ve hane içi şiddet

Abstract

This paper focuses on the gender regime of the Black Sea Region. Aiming at understading the women's social status, it centers on the data regarding women's participation in education and employment and also examines women's position within the family. With this regard, drawing upon the statistics gathered by the Turkish Statistics Institution (TUİK) in the region, this paper explores the social status of women in the Black Sea Region compared to their male counterparts in the region and to women's general social status around the whole country. Descriptive and critical methods are used as the main analysis methods throughout the paper.

Keywords: Eastern Black Sea, gender, women's employment, women's education and domestic violence

* Yrd. Doç. Dr. Elif Gaziođlu, Ardahan Üniversitesi, elifgazioglu@ardahan.edu.tr

Toplumsal cinsiyet kavramı, kadınlar ve erkekler arasındaki farklılıkların, biyolojik farklılıklardan ziyade, bu iki cinse yüklenen toplumsal rollerden kaynaklandığına dikkat çekmektedir. Toplumsal cinsiyet, zamana ve mekana göre deđişen niteliklerine işaret ettiği kadınlık ve erkekliđi tarihsel ve toplumsal olgular olarak ortaya koyar. Buna göre kadınlık ve erkeklik belirli biyolojik ve anatomik özellikler gösteren bireylere uygun görülen ve dayatılan davranış kalıplarıdır; birey, toplum tarafından kendisi için oluşturulan sosyal, ekonomik ve kültürel şemaları benimseyerek kadın ya da erkek olur. Toplumların cinsiyet algıları tarafından şekillendirilen bu şemalar kadın ve erkeklerin toplumsal hayattaki temsilini, kendilerine biçilen değeri ve toplum içindeki statülerini belirler.

Toplumların cinsiyet algıları ve bu algılara göre şekillenen roller ve statüler, toplumsal cinsiyet rejimlerini oluşturmaktadır. Toplumsal cinsiyet analizi ise, toplumsal cinsiyet rejimlerini inceleyerek, bu rejimlerin kadınlar ve erkekler arasında yarattığı eşitsizlikleri görünür kılmayı amaçlar. Toplumsal cinsiyet analizi, aile gibi mikro ölçekli ilişkilerin yaşandığı yapıların yanı sıra ekonomik sistem ve politik rejim gibi makro ölçekli yapıları da inceleme kapsamına alır. Özellikle makro ölçekli incelemeler söz konusu olduğunda, istatistiksel verilerden yaralanan analizlere yabancı literatürde rastlamak mümkünse de, ulusal sınırlar içerisinde özellikle cođrafi bölgelere göre farklılaşan toplumsal cinsiyet örüntülerine dair istatistiksel verilere dayanan akademik çalışma yok denecek kadar azdır.¹ Oysa Türkiye gibi geniş ve önemli bir cođrafi alana yayılan ve bölgeleri arasında göz ardı edilemeyecek sosyo-ekonomik ve kültürel farklılıklar bulunan bir ülke için bölgesel istatistiksel verileri temel alan bir toplumsal cinsiyet analizi, ulusal sınırlar içerisinde kadın-erkek arasındaki eşitsizliklerin görünür hale gelmesi; bu sayede de eşitsizlikleri gidermeye yönelik politik ve ekonomik önlemlerin sağlıklı bir şekilde hayata geçirilmesi için başat önemdedir. Bununla birlikte bölgesel toplumsal cinsiyet rejimlerinin istatistiksel analizi, bölgelerin gelişmişlik düzeyine dair ulusal ve uluslararası konumları hakkında bilgi vermesi açısından da oldukça değerlidir.

Bu tespitlerden yola çıkarak bu çalışma, ilgili literatürdeki önemli bir boşluğu doldurma amacındadır. Çalışma, Türkiye'nin Dođu Karadeniz Bölgesi'ndeki² toplumsal cinsiyet rejimini analiz etmektedir. Bu analiz, bölgedeki kadınların eğitim ve istihdam durumlarıyla birlikte hane içi şiddet karşısındaki konumlarını inceleyerek bölge kadınının durumunu, bölgedeki erkeklerle ve ulusal düzeyde kadınların durumuyla karşılaştırılarak değerlendirilmekte, buradan hareketle Dođu Karadeniz bölgesinin top-

¹ Söz konusu az sayıdaki çalışma içinden, yakın tarihli önemli iki tanesi; Toksöz (2007), Ökten (2009).

² Bu çalışmada Dođu Karadeniz Bölgesi olarak, TÜİK'in bölgelendirme sistemine göre TR90 olarak adlandırılan ve Trabzon, Ordu, Giresun, Rize, Artvin ve Gümüşhane'yi içine alan iller kümesine dair veriler incelenmektedir.

lumsal cinsiyet rejimine ışık tutmayı amaçlamaktadır. Bunun için, bölgedeki kadınların eğitim durumları, istihdam alanındaki konumları ve hane içi şiddete maruz kalma oranları gibi toplumsal cinsiyet analizinin temel alanlarına bakılmaktadır. Çalışma sırasıyla, bir analiz kategorisi olarak toplumsal cinsiyeti açıklamakta, Türkiye'de bölgesel çapta toplumsal cinsiyet çalışmaları alanındaki boşluğun nedenlerine işaret etmekte, ardından analiz ve sonuç bölümlerine geçmektedir.

Bir Analiz Kategorisi Olarak Toplumsal Cinsiyet ve Doğu Karadeniz Bölgesi

Kadın ve erkek arasındaki biyolojik ve fiziksel farklılıkları ifade eden "cinsiyet" kavramından farklı olarak "toplumsal cinsiyet", toplumsal olarak inşa edilen ve bu iki cinse atfedilen davranış kalıpları ve rollere işaret eder. Örneğin, geleneksel ataerkil toplumlarda toplumsal cinsiyet gereği kadınlardan ev işleriyle uğraşıp çocuk büyötmeleri, erkeklerin ise dışarıda çalışarak ailelerinin ekonomik ihtiyaçlarını gidermeleri beklenir. Cinsiyet, değişmeyen özelliklerin adıyla, toplumsal cinsiyet tarihe, topluma, coğrafyaya göre büyük farklılıklar gösterebilmektedir.

Toplumsal cinsiyetin bir analiz kategorisi olarak kullanılmaya başlanmasıyla birlikte, toplumlar ya da belli bir toplum içindeki daha küçük toplumsal gruplar arasındaki toplumsal cinsiyete dayalı farklılıklar/ eşitsizlikler görünür hale gelmiştir. Kadın ve erkeklere ilişkin sosyal, ekonomik ve kültürel verilerin sistemli bir şekilde bir araya getirilerek incelenmesi ve yorumlanması anlamına gelen toplumsal cinsiyet analizi, kadın ve erkeklerin toplum içindeki rollerine bağlı olarak toplumsal kaynaklara ulaşmada ve bunları kontrol etmede yaşadıkları eşitsizlikleri ve bu eşitsizlikleri doğuran iktidar ilişkilerini araştırmayı, görünür kılmayı ve değiştirmeyi amaçlar (Reeves ve Baden, 2000: 6).

Bugün, başta sosyoloji olmak üzere bir çok disiplinin temel kavramlarından biri haline gelmiş olan toplumsal cinsiyet, ulusal ve uluslararası kalkınma literatüründe de başat öneme sahiptir. Birleşmiş Milletler (BM), Avrupa Birliği (AB), Uluslararası Çalışma Örgütü (ILO), Ekonomik Kalkınma ve İşbirliği Örgütü (OECD) gibi uluslararası örgütlerin uyguladığı kalkınma endekslerinde³ en çok başvurulan göstergelerden biri olan toplumsal cinsiyet, son dönemde Türkiye için de önemli bir referans haline gelmiştir. Türkiye'nin gerektiğinde Birleşmiş Milletler, düzenli aralıklarla da Avrupa Birliği için hazırladığı ilerleme raporlarının önemli bir bileşeni, Türkiye'de yaşayan kadın nüfusa ilişkin sosyal, ekonomik ve kültürel verilerdir.⁴ Bu

³ Sırasıyla bu endeksler Birleşmiş Milletler İnsani Gelişmişlik Endeksi (UNHDI, 1990-2011); Dünya Bankası Dünya Gelişmişlik Göstergeleri (WDI, t/y); Ekonomik Kalkınma ve İşbirliği Örgütü Toplumsal Cinsiyet ve Gelişmişlik Endeksi (GID-DB, 2009-2012).

⁴ Bu raporlara örnek olarak Türkiye'nin Avrupa Birliği için hazırladığı son ilerleme raporuna bakılabilir (*Avrupa Birliği Genel Sekreterliği, 2012*).

anlamda, bir gelişmişlik düzeyi analiz kategorisi olarak toplumsal cinsiyet verileri, toplumdaki eşitsizlikleri görünür kılan en önemli göstergelerdendir. Yalnızca kadın ve erkek arasındaki farklılıkları/eşitsizlikleri görünür kılmakla kalmaz, aynı zamanda toplumların gelişim düzeylerine ilişkin önemli veri setleri sunar. Özetle, toplumsal cinsiyet kategorisini göz önünde bulundurmadan toplumları anlayabilmek mümkün değildir (Berktaş, 2011: 8). Buna rağmen Türkiye’de bölgesel düzeyde toplumsal cinsiyet istatistiklerine dayanan çalışma neredeyse yoktur. Bu durumun olası nedenlerini aşağıdaki gibi özetlemek mümkündür:

- Türkiye’de bölgesel çalışmaların genel olarak "kalkınma" merkezli olması ve toplumsal cinsiyetin, Türkiye’deki kalkınma araştırmalarına görece geç bir tarihte, doksanlı yılların sonlarında, girmeye başlamış olması, uzun yıllar boyunca toplumsal cinsiyetin bir analiz kategorisi olarak bölgesel gelişmeye dair literatürden dışlanmasına neden olmuştur.⁵

- Bölgeler arasındaki büyük farkların, ulusal düzeyde genellemeler yapılmasına engel teşkil etmesi ve buna bağlı olarak ülkenin toplumsal cinsiyet konusunda homojen bir bütün olarak değerlendirilmesinin sağladığı kolaylık, bölgeler arasındaki farklılıkların görmezden gelinmesine neden olmuştur.

- Doğu Karadeniz özelinde ise, güçlü, aktif, kendi hayatı üzerinde hak ve karar sahibi gibi imajları çağrıştıran "Karadenizli kadın miti" bölge kadınının durumuna dair çalışmanın olmamasını açıklayan nedenlerden biri olarak sayılabilir. Nitekim, özellikle kadınların toplum içindeki konumlarını merkeze alan toplumsal cinsiyet çalışmalarının temel amacı, yukarıda da belirtildiği gibi, cinsiyetler arası eşitsizlikleri görünür kılmak ve bunların değişmesine katkı sunmaktır. Oysa Karadenizli kadın mitinin yarattığı algı, bölgedeki kadınların eşit ve sorunsuz hayatlar sürdürdüğü şeklindedir. Böylece geriye, toplumsal cinsiyet alanında araştırılacak çok az şey kalmaktadır.

Doğu Karadeniz Bölgesi’nin sosyo-ekonomik yapısına dair az sayıdaki çalışmadan biri, Devlet Planlama Teşkilatı tarafından 2000 senesinde "Doğu Karadeniz Bölgesel Gelişme Planı" başlığı ile raporlaştırılan araştırmadır. Araştırma, bölgedeki sosyal yapının en önemli özelliklerini beş başlık altında toplamaktadır. Buna göre Doğu Karadeniz Bölgesi;

- (1) Türkiye’nin az gelişmiş bölgelerinden biridir,
- (2) Dışarıya net göç veren bir bölgedir,
- (3) Hizmet sektörü görece büyüktür,
- (4) Tek ürüne bağımlı bir tarımsal yapı arz etmektedir ve

⁵ Serdaroğlu ve Yavuz (2008) "Kalkınma ve Kadın (veya Toplumsal Cinsiyet) İlişkilendirilişinin Değişimindeki Kavşaklar" başlıklı makalelerinde, toplumsal cinsiyetin kalkınma ile birlikte anılmaya başlanmasının tarihini, 1970’li yıllardan başlayarak günümüze uzanan bir seyir içerisinde ortaya koymaktadır.

(5) Bölge içinde büyük sosyo-ekonomik eşitsizlikler mevcuttur (Doğu Karadeniz Bölgesel Gelişme Planı-DOKAP, 2000: 27-32).

Diğer taraftan, bölgenin cinsiyet rejimi söz konusu olduğunda, akademik literatürde büyük bir boşluk göze çarpmaktadır. Oysa bu çalışmada başvuru istatistiklerin de göstermekte olduğu üzere Doğu Karadeniz Bölgesi'nin toplumsal cinsiyet rejimi, kadınlara eşit ve adil bir hayat sunmaktan oldukça uzaktır. Özellikle kıyı şeridindeki illerde kadınlar bölgenin coğrafi ve iklimsel koşullarının getirdiği yükü bir çay sepeti gibi sırtında taşımaktadır. Ayrıca bölgenin son on yıldır geçirdiği hızlı dönüşümün sosyo-kültürel ve ekonomik yansımaları en çok çay, fındık ve tütün tarlalarında ücretsiz aile işçileri olan ve kendilerinden çok çocuklu aileler kurmaları beklenen kadınların hayatlarını etkilemektedir. Bu gelişmeler ışığında çalışmanın bundan sonraki bölümünde, bölgede yaşayan kadın nüfusa dair istatistiklerden yola çıkarak, bölge kadınlarının, bölgenin erkek nüfusu ve diğer bölgelerdeki hemcinsleri karşısındaki durumları tespit edilmektedir.

1. Eğitim

Klasik anlamıyla bireylerin toplumsal değer ve bilgileri öğrenerek sonraki kuşaklara aktardıkları bir süreç olarak tanımlanan eğitim, daha dar anlamıyla, bireylerin bilimle ve teknikle olan ilişkisine işaret eder (Özkalp, 2009:174; Gökçe, 2007: 171). Bu anlamda eğitim hem bir toplumsallaşma aracı hem de bireyin toplumsal ve mesleki beceri kazandığı, birey ve toplum hayatında başat önemde bir süreçtir. Eğitimin resmi öğretim kurumlarında, bu iş için eğitilmiş kişilerce sürekli ve sistemli bir halde yapılmaya başlanması, bir başka ifadeyle modern eğitim sisteminin hayata geçmesi, bir çok toplumda on dokuzuncu yüzyılda gerçekleşmiştir. Giddens'in (2012: 733-738) İngiltere özelinde örneklendirdiği üzere, eğitimin bir devlet politikası haline gelerek, bireyleri vatandaşlara dönüştürmeyi amaçlayan politik bir içerik kazanması da yine bu dönemde gerçekleşmiştir.

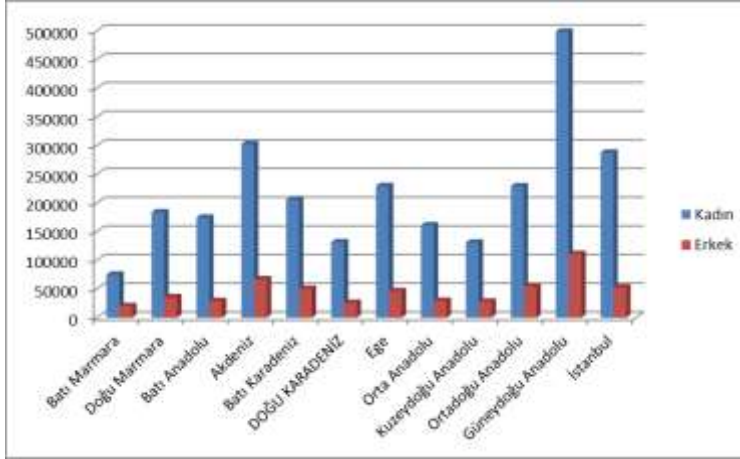
Yeni bilgiler öğrenme, beceriler edinme ve teknolojiyi kullanma yeteneğinin bir önkoşulu olarak okur-yazarlık, bugün Türkiye'de de eğitim sürecinin yapı taşıdır. Kadınların modern kurumlarda eğitim almaya başlamalarının görece erken bir tarihe denk gelmesine karşın Türkiye, kadın okur-yazarlığı konusunda OECD ülkeleri arasında son sırada, benzer sosyo-ekonomik göstergelere sahip bir çok ülkenin de gerisindedir (Kadının Statüsü Genel Müdürlüğü, 2008:10).

Türkiye'de okur-yazarlık oranlarının bu denli düşük oluşu kadınların yalnızca eğitim alanında erkeklerden geride olduklarını değil, aynı zamanda önemli düzeyde bir bilgi-beceri yoksunluğu içerisinde olduklarını da göstermektedir. Bu durum, kadınların geleneksel bilginin dışında bilgi ve beceriler talep eden modern üretim faaliyetlerinden dışlanmalarına, kayıtdışı piyasa ağlarına itilmelerine ya da ücretsiz tarım işçisi olarak

çalışmalarına neden olmaktadır (Kazgan, 1979: 167). Kadınların ücretsiz tarım işçiliği olgusundan en çok etkilendikleri bölgelerin başında ise Doğu Karadeniz Bölgesi gelmektedir.

Doğu Karadeniz Bölgesi, toplam okuma-yazma bilmeyen nüfusu içerisinde % 83'lük kadın nüfusu oranıyla, Türkiye bölgeleri arasında üçüncü sırada gelir (TUİK, 2011a). Bölgeler arası karşılaştırma, aşağıdaki grafikte sunulmaktadır:

Grafik 1. Bölgeler içinde okuma yazma bilmeyen kadın nüfusun erkek nüfusa göre görünümü ve Doğu Karadeniz Bölgesi⁶

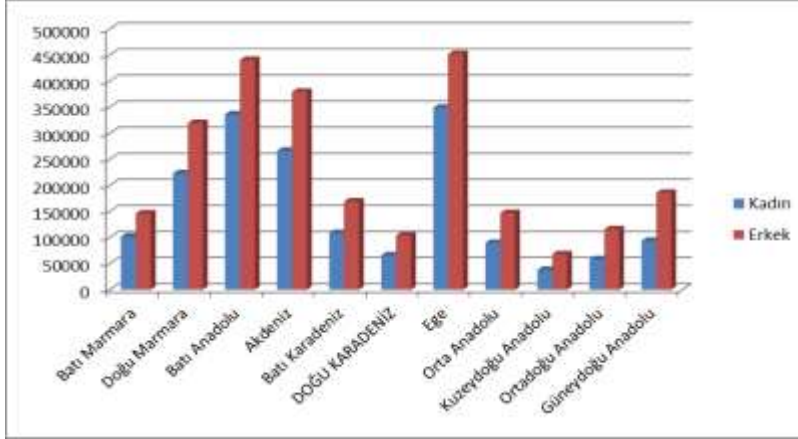


Kaynak: TUİK (2011a)

Grafiğe göre Doğu Karadeniz bölgesinde okuma-yazma bilmeyen 26091 erkek nüfusa karşılık, 131589 kadın nüfus vardır. Bir başka ifadeyle, Doğu Karadeniz bölgesinde okuma-yazma bilmeyen toplam nüfusun % 83'ünü kadınlar oluşturmaktadır. Bu oran, Türkiye çapında okuma-yazma bilmeyen kadınların oranına eşittir. Türkiye çapında okuma-yazması olmayan kadın nüfus içinde Doğu Karadeniz'deki okuma-yazma bilmeyen kadın nüfusun oranı ise % 5'tir. Bu oran da, Batı Marmara (% 2) ile karşılaştırıldığından yüksek, Güney Doğu Anadolu (% 20) ile karşılaştırıldığında ise düşüktür. Bununla birlikte Doğu Karadeniz söz konusu bağlamda en çok Doğu Marmara ile benzerlik göstermektedir. Doğu Karadeniz özelinde kadınların eğitim durumuna ilişkin bir diğer önemli gösterge yükseköğretim verileridir. Okur-yazarlık oranındaki eşitsiz durumu, eğitimin bu düzeyinde de gözlemlemek mümkündür. Aşağıdaki grafikte, Doğu Karadeniz bölgesindeki cinsiyete göre sınıflandırılmış yükseköğrenim verileri diğer bölgelerle karşılaştırmalı olarak verilmiştir.

⁶ Makalede yer alan tüm grafikler, TUİK verilerine dayandırılarak oluşturulmuştur.

Grafik 2. Bölgelere göre yüksekokul ya da fakülte mezunu kadın nüfusun erkek nüfusa göre görünümü ve Doğu Karadeniz Bölgesi



Kaynak: TÜİK (2011b)

2011 yılı itibariyle Doğu Karadeniz'de herhangi bir yükseköğrenim kurumundan mezun olmuş erkek sayısı 104015 iken, bu rakam kadınlarda 65951'e düşmektedir. Bununla birlikte cinsiyete göre yükseköğrenim durumu, okuma-yazma oranları ile karşılaştırıldığında, kadın ve erkek nüfus arasındaki farkın büyük ölçüde azaldığı görülmektedir. Buna göre, bölgede okuma-yazma bilmeyen kadın sayısı, erkek sayısının beş katından fazla iken, yükseköğrenim görmüş kadın sayısı, erkek sayısının neredeyse yarısı kadardır. Bu anlamda kadınların, eğitime başladıktan sonra onu sürdürme olasılıklarının erkeklere oranla daha yüksek olduğu söylenebilir. Doğu Karadeniz özelinde yaptığımız bu tespiti tüm Türkiye için genellemek mümkün görünmektedir. Okur-yazarlık oranında olduğu gibi Doğu Karadeniz, kadınların yükseköğrenimi oranı söz konusu olduğunda da Türkiye geneliyle oldukça benzer bir nitelik arz etmektedir. Türkiye genelinde yükseköğrenim görmüş nüfusun içinde kadın oranı yaklaşık olarak % 42 iken, bölge çapında aynı oran % 39'dur. Bu anlamda Doğu Karadeniz'deki kadın nüfusun eğitim oranlarının, Türkiye genelini temsil edebilecek nitelikte oldukları söylenebilir. Bununla birlikte eğitim düzeyi anlamında Doğu Karadeniz'deki kadınların büyük bölümü ilkökul mezunudur.

2. İstihdam

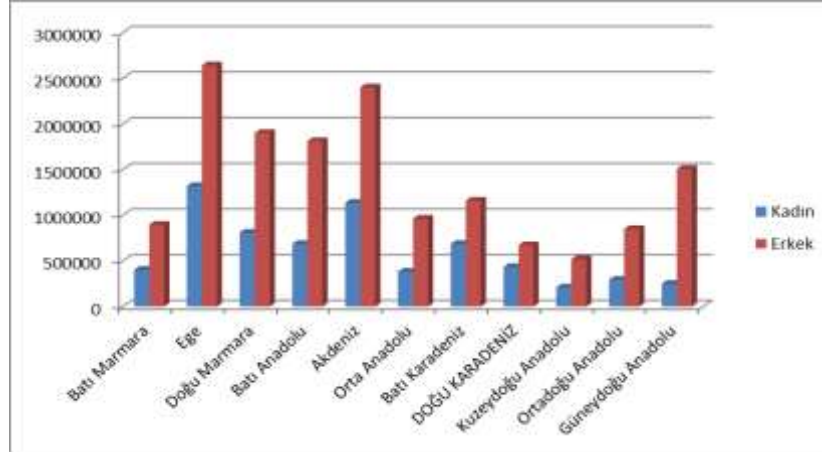
İşgücünün kalkınma ve büyümedeki öneminin teslim edilişi çok eskiye dayansa da, kadın işgücünün kalkınmadaki önemi 1970'ler gibi oldukça geç bir tarihte keşfedilmiştir. Bu gecikmenin nedeni, kadınların düşük toplumsal konumlarıdır. Geleneksel ataerkil kültürlerdeki ikincil konumları kadınları işsizliğe, ücretsiz aile işçiliğine ya da düşük ücretlerle olumsuz çalışma koşullarına itmektir. Kalkınma plan ve politikalarının sağladığı

imkânlardan erkeklerle eşit oranda yararlanamayan kadınlar, dünya yoksullarının içinde çoğunluğu oluşturmaktadır (İ.Y. Kalkınma Ajansı, 2011: 2).

Türkiye’de kadın istihdamı AB ülkelerine oranla çok düşük seviyededir. AB ülkelerinde % 60 olan kadınların işgücüne katılım oranı Türkiye’de % 29,8’dir. OECD’nin (2011) raporlarında ise Türkiye’nin, üye ülkeler arasında en yüksek ücretsiz çalışan kadın oranına sahip ülkelerden olduğu tespit edilmiştir. Erkek işgücü ile karşılaştırıldığında ise ortaya şöyle bir tablo çıkmaktadır; Türkiye’de işgücüne katılma oranı erkeklerde %74,6, kadınlar ise %26,9’dur (aktaran İpek Yolu Kalkınma Ajansı, 2011: 5).

Çalışma ve istihdamı, yalnızca ekonomik ve toplumsal üretime katkı için bir araç değil, aynı zamanda kişinin kendisini gerçekleştirme, sağlıklı bir bireysel ve toplumsal kimlik oluşturup bunu sürdürebilmesi için de gerekli olan “karşılığı olan üretim faaliyeti” olarak tanımladığımızda, yukarıdaki oranlar, Türkiye’deki kadın nüfusun büyük bölümünün bu süreçlerden dışlandığına işaret etmektedir. Bununla birlikte, genel olarak işgücü piyasasının dışında sınıflandırılan hane içi üretim/ geçimlik üretim gibi alanlar, kadınlara biçilen geleneksel roller dolayısıyla, kadınların faaliyet alanı olarak tanımlanmakta, bu da kadınların ücretsiz aile işçileri olarak emeklerinin karşılıksız bırakılmasının dayanağını oluşturmaktadır. Türkiye’de ücretsiz aile işçisi olarak çalışan kadınların çoğunluğu Doğu Karadeniz bölgesinde bulunmaktadır. Aşağıdaki grafikte, Doğu Karadeniz bölgesinin istihdam verileri diğer bölgelerle karşılaştırmalı olarak gösterilmektedir.

Grafik 2. Bölgelere göre 15 yaş ve üzeri istihdam grafiği



Kaynak: TÜİK (2011c)

Grafiğin gösterdiği üzere Doğu Karadeniz, tüm bölgeler içinde kadın ve erkek istihdamının birbirlerine en yakın olduğu bölgedir. Verilere göre Doğu Karadeniz’de istihdam edilen 673000 erkek nüfusa karşılık 434000 kadın nüfus mevcuttur. Bu rakamlar Türkiye ortalamasına uyarlandığında

ortaya ilginç bir sonuç çıkmaktadır. Buna göre Doğu Karadeniz'de istihdam edilen erkek nüfus, Türkiye genelinde istihdam edilen erkek nüfusun % 3'üne denk gelirken, kadın istihdamı söz konusu olduğunda bu oran % 5'e yükselmektedir. Bir başka ifadeyle, Türkiye geneli ile kıyaslandığında bu bölgede istihdam edilen kadın oranı erkek oranından daha yüksektir.

Karşılaştırmada şaşırtıcı görünen bu durum esasında istihdam yapısının bir sonucudur. Aşık'ın Türkiye Ekonomi Politikaları Araştırma Vakfı (TEPAV) adına, ülke genelinde kadın istihdamına dair yaptığı araştırmada, işgücüne katılımının yüksek olduğu bölgeler olarak kıyı şeritlerini tespit etmektedir (Aşık, 2012: 2). Buna göre, Trabzon, Ordu, Giresun, Rize, Artvin ve Gümüşhane il grubu, % 44'lük oran ile, kadınların çalışma hayatına katıldığı bölgeler sıralamasında ikinci sırada gelmektedir (Aşık, 2012: 2). Öte taraftan aynı bölge, kadınların tarım dışı işgücüne katılma oranları söz konusu olduğunda %17'lik bir orana düşmektedir (Aşık, 2012: 4). Nitekim Doğu Karadeniz'de kadın istihdamının büyük bölümü tarımda yoğunlaşmaktadır. Bugün Türkiye'de istihdam edilen nüfusun % 25,5'i tarımda çalışırken, bu oran Doğu Karadeniz'de % 54'e yükselmektedir (Aşık, 2012: 3). Doğu Karadeniz'deki bu oranın önemli bölümünü de kadınlar oluşturmaktadır. Türkiye'nin fındık üretiminin % 80'ini, çay üretiminin de neredeyse tamamını karşılayan topraklarda kadın nüfusun büyük bölümü çay ve fındık tarlalarında ücretsiz tarım (aile) işçisi olarak çalışmaktadır. Bu anlamda Doğu Karadeniz'deki kadın istihdamı yapısının, nüfusun büyük bölümünün tarlalarda ve ücretsiz aile işçisi olarak çalıştığı Güneydoğu Anadolu'dakine benzediğini söylemek mümkündür.

3. Aile içi şiddet:

Ailenin, bireylerin beslenme ve bakım ihtiyaçlarını karşılayan, onlara güven duygusu sağlayan, beden ve akıl sağlığını koruyan temel toplumsal birim olma vasfı (Ünal, 2005: 86) son dönemde hızla yükselen aile içi şiddet olgusu dolayısıyla sorgulanmaya başlanmıştır. Dünyanın her yerinde görülen aile içi şiddet, genel anlamıyla "*aile üyelerinden biri tarafından ailedeki bir diğer üyenin yaşamını, fizik veya psikolojik bütünlüğü ve bağımsızlığını tehlikeye sokan, kişiliğine veya kişilik gelişimine ciddi boyutlarda zarar veren eylem veya ihmal*" (Ünal, 2005: 86) olarak tanımlanmaktadır.

Aile içi şiddet, yaşanma sıklığı nedeniyle, genellikle "kadına yönelik şiddet"e işaret etmektedir. Şiddete uğrayan kişinin kadın olduğuna dair bu vurgu, şiddet eyleminin toplumsal cinsiyetle bağımlı açığa çıkarma amacı gütmektedir. Türkiye, şiddetin toplumsal cinsiyetle bağlantısını kabul eden ve bunun önüne geçmeye çalışan, CEDAW ve Kadına Yönelik Şiddet ve Ev-içi Şiddeti Önleme ve Mücadele Etme Avrupa Konsey Sözleşmesi gibi uluslararası sözleşmelere taraftır. Bir toplumsal cinsiyet sorunu olarak kabul edilen kadına yönelik şiddetin esas amacı, kadının davranışlarını kontrol etmektir; "*ataerkil toplumun dayattığı rol modelleri ev içinde kendini*

göstermekte, kadın üzerindeki hakimiyetin devam edebilmesi için şiddete başvurulmaktadır (Uygun, 2011: 129). Kadının Statüsü Genel Müdürlüğü de (2012: 9) kadına yönelik şiddeti, kadınla erkek arasında “*çağlardır süregelen eşit olmayan güç ilişkilerinin bir yansıması*”; ağır bir insan hakkı ihlali ve ciddi bir toplumsal sorun olarak görmektedir. Bununla birlikte, “kadına yönelik şiddet” ya da “toplumsal cinsiyete dayalı şiddet” şeklindeki adlandırmalar, bireylere toplumdan ya da devletten yönelen şiddeti de kapsayan, daha geniş bir tehdit dairesine işaret ederken, “aile içi şiddet”, daha küçük bir alan içinde gerçekleşen şiddeti kastetmektedir. Türkiye, “aile içi şiddet”i hukuki olarak ilk kez 1998’de tanımış ve 4320 sayılı Ailenin Korunmasına Dair Kanun’da konuya ilişkin düzenleme getirmiştir. İlerleyen süreçte, aile içi şiddetin yaygınlığı ve sorunun acil müdahale gerektirdiğinin anlaşılmasıyla kanunun kapsamı genişletilmiş, 2012 yılında da adı “Ailenin Korunması ve Kadına Karşı Şiddetin Önlenmesine Dair Kanun” olarak değiştirilmiştir. Bu kanuna göre aile içi şiddet, şiddet mağduru şiddet uygulayanla aynı haneyi paylaşmasa da aile veya hanede ya da aile mensubu sayılan diğer kişiler arasında meydana gelen her türlü fiziksel, cinsel, psikolojik ve ekonomik şiddettir. Bu tanım baz alındığında, Türkiye’de kadına yönelik aile içi şiddetin çok sık yaşandığı ve sürekli artan oranlarda seyrettiği görülmektedir (Kanal B, 12 Nisan 2013; Ntvmsnbc, 7 Mart 2011).

Konuya ilişkin bölgesel araştırmalar Doğu Karadeniz Bölgesi’ndeki durumun da farklı olmadığını göstermektedir (Biamag, 31 Ocak 2006 Milliyet, 17 Nisan 2012). Aşağıdaki grafikte, Doğu Karadeniz bölgesindeki aile içi şiddete maruz kalmış kadınlara dair veriler diğer bölgelerle karşılaştırmalı olarak gösterilmektedir.

Grafik 4. Eşi ya da birlikte olduğu kişilerden fiziksel şiddet görmüş kadın yüzdesi



Kaynak: TÜİK (2010)

Grafikte, her bölgenin kendi içinde bir değerlendirme söz konusudur. Buna göre Doğu Karadeniz’de, evli ya da bir beraberliği olan kadınların % 38’i hayatının herhangi bir döneminde eşinden şiddet görmüştür. Türki-

ye'de bu oranın en düşük tespit edildiği bölge Batı Marmara (% 24,6), en yüksek tespit edildiği bölge ise Kuzeydoğu Anadoludur (% 53,2). Söz konusu değerlendirmeyi bölge düzeyinden çıkarıp ülke düzeyine çekersek, Doğu Karadeniz'de şiddet gören kadınların Türkiye geneline oranı % 7'dir. Ülke çapında bu oran en düşük olarak Batı Marmara bölgesinde (% 5), en yüksek olarak da Kuzeydoğu Anadolu (% 12) ve Güneydoğu Anadolu (% 12) bölgelerinde tespit edilmiştir.

Sonuç

Kadınların düşük eğitim ve istihdam oranları ile aile içi şiddet karşısındaki korunmasız durumları, Doğu Karadeniz Bölgesi'nin cinsiyet rejimine dair önemli verilerdir. Bu verilerden yola çıkarak varılacak ilk ve temel sonuç, bölgeye hakim olan cinsiyet rejiminin, Kandiyoti'nin (2011: 119-124) "*klasik ataerki*" olarak adlandırdığı, erkek egemen toplumsal yapı olduğudur. Örnekleri Kuzey Afrika, Müslüman Ortadoğu, Güney ve Doğu Asya'da görülen klasik ataerkinin en yaygın uygulamaları, kadınların eğitim ve istihdam olanaklarından dışlanmaları ve şiddetin kadınlar üzerinde bir denetim aracı olarak kullanılmasıdır. Ataerki inanç ve uygulamaların eğitime, istihdama ve aile içi alana şekil vererek kadınların toplum içindeki ikincil konumlarını üretmesi ve pekiştirmesi, Doğu Karadeniz Bölgesi'ne dair istatistiklere açıkça yansımaktadır.

Bölgede yaşayan kadınların, toplumsal ve mesleki beceri kazanmaları için gerekli bir süreç olan eğitimden dışlanmaya devam etmeleri, ulusal ve uluslararası alanda hızla yayılan ve geleneksel becerilerin dışında bilgi ve beceri talep eden modern üretim faaliyetlerinden de dışlanacakları anlamına gelmektedir. Kadınlar arasında ücretsiz tarım işçiliğinin en yaygın olduğu bölge olarak Doğu Karadeniz'de bunun yaratacağı sonuç ise, tarımın daha fazla kadınlaşması olacaktır (Kandiyoti, 2011: 60). Ancak bununla birlikte, bölgenin tarımsal üretiminin neredeyse tamamını oluşturan tütün ve çay gibi ürünlerin fiyatlarının düşmesi, yerli halktan erkek nüfusun, geçimlerini sağlamak için başka alanlara yönelmelerine neden olurken, tarladan ayrılan kadın nüfusun eve dönmesine ve ev dışı ekonomik faaliyetten kopmasına yol açmaktadır. Nitekim Doğu Karadeniz Bölgesi'ndeki kadın işgücüne dair istatistikler, 2004 yılında % 54 olan işgücü oranının 2011 yılında %44'e kadar gerilediğini göstermektedir (Aşık, 2012: 3; İpek Yolu Kalkınma Ajansı, 2011: 4). Ekonomik büyüme ve istihdam alanındaki yapısal dönüşümün hız kazandığı günümüzde, "*kadınların daha kolay istihdam edilebildiği hizmet sektörünün*" öneminin giderek artması sevindirici bir gelişme olmakla birlikte (Aşık, 2012: 6), Doğu Karadeniz istatistikleri, bu gelişmenin Türkiye'nin her bölgesinde yaşanmadığını göstermektedir.

Aile içi şiddet oranları bu gelişmeler ışığında okunacak olursa, ortaya yine iyimser bir tablo çıkmayacaktır. Bir toplumsal cinsiyet sorunu olan kadına yönelik şiddet oranlarının da bölgede oldukça yüksek olduğu göze

çarpmaktadır. Klasik ataerkil toplum yapısının bir yansıması olarak okunması gereken bu oranlar, bölgedeki kadınların eğitim ve istihdam alanlarındaki durumlarıyla da yakından ilgilidir. Eğitim ve meslek sahibi olmanın getirdiđi olanakların, kadınların aile içi şiddete karşı kendilerini korumalarında etkin rol oynadığı bilinmektedir.⁷ Kadınların hayatlarında temel teşkil eden alanlar olarak eğitim ve istihdam ile aile içindeki konumları arasındaki bağlantı, ataerkil yapının, kadınların toplumsal statülerini belirlemede kullandığı başlıca araç olarak karşımıza çıkmaktadır. Bu çalışma, Dođu Karadeniz Bölgesi'nde egemen olan toplumsal cinsiyet rejiminin bu aracı nasıl ve ne oranda kullandığını, konuya ilişkin istatistikler üzerinden göstermeyi amaçlamıştır.

KAYNAKÇA

- AKŞİT Elif Ekin (2009). "Haydi Kızlar Okula: Kızların Eğitimi, Kadınların Bilgisi ve Kamusal Alan Tartışmaları", *Toplum ve Bilim*, 114: 7-26.
- BERKTAY Fatmagül (2011). "Feminist Teoride Açılımlar", *Toplumsal Cinsiyet Çalışmaları* içinde (ed.) Yıldız Ecevit ve Nadide Karkıner, Eskişehir: Anadolu Üniversitesi Açıköğretim Fakültesi Yayını, 2-24.
- GİDDENS Anthony (2012). *Sosyoloji*, İstanbul: Kırmızı Yayınları.
- GÖKÇE Birsen (2007). *Türkiye'nin Toplumsal Yapısı ve Toplumsal Kurumlar*, Ankara: Savaş Yayınevi.
- Kadının Statüsü Genel Müdürlüğü (2008). *Kadın ve Eğitim-2008 Politika Dökümanı*, Ankara: Aile ve Sosyal Politikalar Bakanlığı.
- Kadının Statüsü Genel Müdürlüğü (2012). *Kadına Yönelik Şiddetle Mücadele Ulusal Eylem Planı 2012-2015*, Ankara: Aile ve Sosyal Politikalar Bakanlığı.
- KANDİYOTİ Deniz (2011). *Cariyeler Bacılar Yurttaşlar-Kimlikler ve Toplumsal Dönüşümler*, İstanbul: Metis Yayınları.
- KAZGAN Gülten (1979). "Türk Ekonomisinde Kadınların İşgücüne Katılması, Mesleki Dağılımı, Eğitim Düzeyi ve Sosyo-Ekonomik Statüsü", *Türk Toplumunda Kadın* içinde (ed.) Nermin Abadan Unat, Deniz Kandiyoti ve Mübeccel B. Kiray, Ankara: Türk Sosyal Bilimler Derneđi Yayınları, 155-189.

⁷ Bu yüzden kadınları, özellikle aile içi şiddete karşı güçlendirmeye yönelik faaliyetlerin, kadınların öncelikle eğitim ve istihdam oranlarını yükseltmeyi amaçlamaları rastlantı değildir. Bu nedenle, örneđin Birleşmiş Milletler'in kadına yönelik şiddeti durdurmaya dair faaliyet raporlarında, bu şiddet türünün azaltılması ve son bulması için kadınların eğitim ve istihdam alanlarına daha fazla dahil edilmeleri ve faaliyetlerin bu alanlara yoğunlaşması gerektiđine dair vurgu sıkça yer almaktadır (bknz. Report of the Secretary General, 2010: 6).

- ÖKTEN Şevket (2009). "Toplumsal Cinsiyet ve İktidar: Güneydoğu Anadolu Bölgesi'nin Toplumsal Cinsiyet Düzeni", *Uluslararası Sosyal Araştırmalar Dergisi*, 2/8, 302-312.
- ÖZKALP Enver (2009). *Sosyolojiye Giriş*, Bursa: Ekin Kitapevi Yayınları.
- SERDAROĞLU Ufuk, YAVUZ Gülin (2008). "Kalkınma ve Kadın (veya Toplumsal Cinsiyet) İlişkilendirilişinin Gelişimindeki Kavşaklar", *Ekonomik Yaklaşım*, 19, 121-164.
- UYGUR Gülriş (2011). "Şiddet", *Toplumsal Cinsiyet Çalışmaları* içinde (ed.) Yıldız Ecevit ve Nadide Karkiner, Eskişehir: Anadolu Üniversitesi Açıköğretim Fakültesi Yayını, 118-140.
- ÜNAL Gülseren (2005). "Aile içi Şiddet", *Aile ve Toplum*, Ankara: Aile ve Sosyal Araştırmalar Genel Müdürlüğü Yayınları, 85-93.
- TOKSÖZ Gülay (2007). "İşgücü Piyasasının Toplumsal Cinsiyet Perspektifinden Analizi ve Bölgeler Arası Dengesizlikler", *Çalışma ve Toplum*, 2007/4, 57-79.
- TUİK (2011a). "Bölgeler içinde okuma yazma bilmeyen kadın nüfusun erkek nüfusa göre görünümü", *Türkiye İstatistik Kurumu-Bölgesel İstatistikler* (<http://tuikapp.tuik.gov.tr>)
- TUİK (2011b). "Bölgelere göre yüksekokul ya da fakülte mezunu kadın nüfusun erkek nüfusa göre görünümü", *Türkiye İstatistik Kurumu-Bölgesel İstatistikler* [http://tuikapp.tuik.gov.tr/Bolgesel/menuAction.do#\(10.05.2013\)](http://tuikapp.tuik.gov.tr/Bolgesel/menuAction.do#(10.05.2013))
- TUİK (2011c). Bölgelere göre 15 yaş ve üzeri istihdam rakamları, *Türkiye İstatistik Kurumu-Bölgesel İstatistikler* [http://tuikapp.tuik.gov.tr/Bolgesel/menuAction.do#\(25.05.2013\)](http://tuikapp.tuik.gov.tr/Bolgesel/menuAction.do#(25.05.2013))
- TUİK (2010). *Kadına Yönelik Aile İçi Şiddet İstatistikleri*, *Türkiye İstatistik Kurumu-Bölgesel İstatistikler* [http://tuikapp.tuik.gov.tr/Bolgesel/menuAction.do#\(05.06.2013\)](http://tuikapp.tuik.gov.tr/Bolgesel/menuAction.do#(05.06.2013))

Raporlar

- AŞIK Güneş A. (2012). "Türkiye'de Kadınların İşgücüne Katılımı", *TEPAV-Türkiye Ekonomi Politikaları Araştırma Vakfı Değerlendirme Notu*. (<http://www.tepav.org.tr>)
- Avrupa Birliği Genel Sekreterliği (2012). "İlerleme Raporları", *Türkiye Tarafından Hazırlanan 2012 Yılı İlerleme Raporu*. (<http://www.abgs.gov.tr>)
- Doğu Karadeniz Bölgesel Gelişme Planı-DOKAP (2000). *Nihai Rapor-Cilt 1*. <https://www.kalkinma.gov.tr>
- GID-DB (2009-2012). "Poverty Reduction and Social Development", *The OECD Gender, Institutions and Development Database*. (<http://www.oecd.org>)

İpek Yolu Kalkınma Ajansı (2011). *Kadın İstihdamı Raporu-TRC1 Bölgesi*. (<http://www.ika.org.tr>)

OECD (2011). *Society at a Glance - OECD Social Indicators*. (www.oecd.org)

REEVES Hazel-Sally Baden (2000). "Gender and Development-Concepts and Definitions", *Bridge Development-Gender Report*, Sussex: University of Sussex.

Report of the Secretary General (2010). "Intensification of Efforts to Eliminate All Forms of Violence Against Women", *United Nations General Assembly-A/65/208 Report*. (<http://www.un.org>)

UNDL Topics (2009-2010). Literacy and Empowerment, *UNESCO-Education*. (<http://www.unesco.org>)

UNHDI (1990-2011). "International Human Development Indicators", *Human Development Reports*, United Nations. (<http://hdr.undp.org>)

WDI (t/y). "Gender", *The World Bank*. (<http://data.worldbank.org>)

Gazeteler

Biamag (31 Ocak 2006). "Karadeniz Kadını da Şiddet Mağduru" <http://bianet.org/biamag/bianet/74071-karadeniz-kadini-da-siddet-magduru> (02.07.2013)

Kanal B (12 Nisan 2013). "Kadına Şiddet Artıyor". <http://www.kanalb.com.tr/haber.php?HaberNo=48698#Ud5Txjv0F2A> (02.07.2013)

Milliyet (17 Nisan 2012). "Kadına Yönelik Şiddetin En Yođun Görüldüğü Yer Kuzey Dođu Anadolu". <http://gundem.milliyet.com.tr/kadina-yonelik-siddetin-en-yogun-goruldugu-yer-kuzey-dogu-anadolu/gundem/gundemdetay/17.04.2012/1529289/default.htm> (02.07.2013)

NTVMSNBC (7 Mart 2011). "Kadına Şiddet Her Geçen Gün Artıyor" <http://www.ntvmsnbc.com/id/25189729/> (02.07.2013)